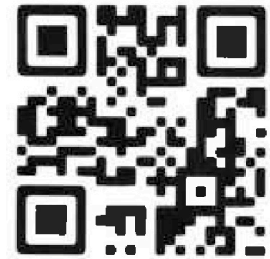




Олимпиада «Физтех» по физике, февраль 2023

Вариант 10-02



Во всех задачах, в ответах допустимы обыкновенные дроби и радикалы.

1. Футболист наносит удар по мячу, лежащему на горизонтальной площадке. Вектор начальной скорости мяча образует угол $\alpha = 45^\circ$ с горизонтальной плоскостью. Горизонтальное перемещение мяча за время полета $L = 20$ м.

1) Найдите начальную скорость V_0 мяча.

Если футболист направляет мяч под различными углами к горизонту, из той же точки с начальной скоростью V_0 к высокой вертикальной стенке, то наибольшая высота, на которой происходит соударение мяча со стенкой, равна $H = 3,6$ м.

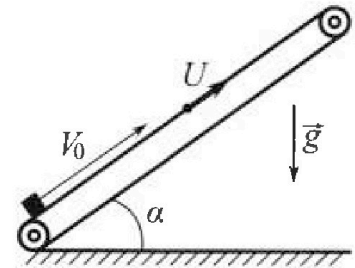
2) На каком расстоянии S от точки старта находится стенка?

Ускорение свободного падения $g = 10$ м/с². Мяч движется в плоскости перпендикулярной стенке. Сопротивление воздуха считайте пренебрежимо малым.

2. Лента транспортера, предназначенного для подъема грузов, образует с горизонтальной плоскостью угол α такой, что $\sin \alpha = 0,6$ (см. рис.).

В первом опыте небольшую коробку ставят на покоящуюся ленту транспортера и сообщают коробке начальную скорость $V_0 = 6$ м/с. Коэффициент трения скольжения коробки по ленте $\mu = 0,5$.

Движение коробки прямолинейное.



1) Какой путь S пройдет коробка в первом опыте к моменту времени $T = 1$ с?

Во втором опыте коробку ставят на ленту транспортера, движущуюся со скоростью $U = 1$ м/с, и сообщают коробке скорость $V_0 = 6$ м/с (см. рис.).

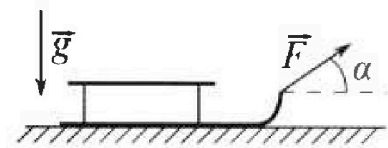
2) Через какое время T_1 после старта скорость коробки во втором опыте будет равна $U = 1$ м/с?

3) На каком расстоянии L от точки старта скорость коробки обратится в ноль во втором опыте? Ускорение свободного падения $g = 10$ м/с². Все кинематические величины измерены в лабораторной системе отсчета.

3. Санки дважды разгоняют из состояния покоя до одной и той же кинетической энергии K на одинаковых участках пути.

В первом случае санки тянут, действуя постоянной по модулю силой, направленной под углом α к горизонту (см. рис.).

Во втором случае такая же по модулю сила, приложенная к санкам, направлена горизонтально. После достижения кинетической энергии K действие внешней силы прекращается.



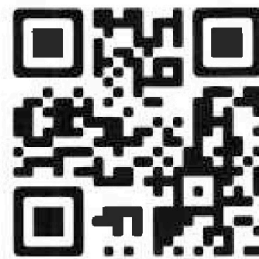
1) Найдите коэффициент μ трения скольжения санок по горизонтальной поверхности.

2) Найдите перемещение S санок в процессе торможения до остановки. Ускорение свободного падения g . Санки находятся на горизонтальной поверхности. Движение санок прямолинейное.



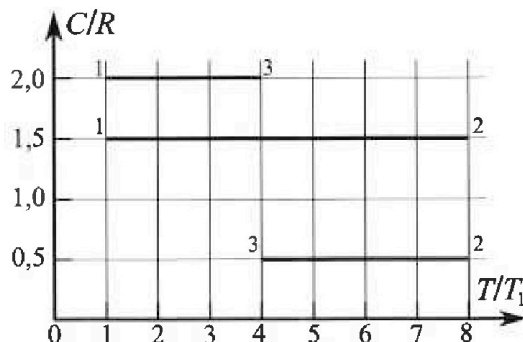
Олимпиада «Физтех» по физике, февраль 2023

Вариант 10-02



Во всех задачах, в ответах допустимы обыкновенные дроби и радикалы.

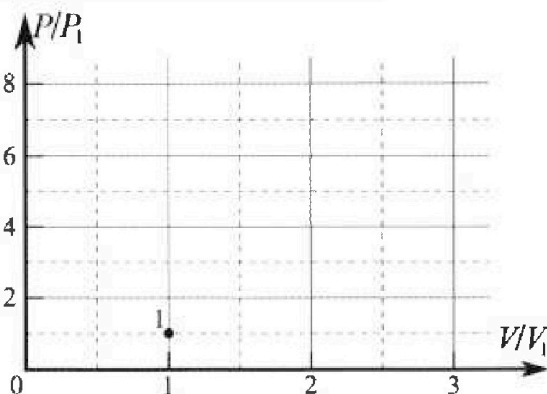
4. Тепловой двигатель работает по циклу 1-2-3-1. Рабочее вещество – один моль одноатомного идеального газа. Для вычисления КПД цикла ученик десятого класса построил график зависимости молярной теплоемкости C газа (в единицах универсальной газовой постоянной) от температуры в процессах: 1-2, 2-3, 3-1 (см. рис.). Температура газа в состоянии 1 равна $T_1 = 200$ К, универсальная газовая постоянная $R = 8,31$ Дж/(моль·К).



1) Найдите работу A_{31} внешних сил над газом в процессе 3-1.

2) Найдите КПД η цикла.

3) Постройте график цикла в координатах $(P/P_1, V/V_1)$, где P_1 и V_1 давление и объём в состоянии 1. Для построения графика перенесите шаблон (см. ниже) в чистовик своей работы. Точка 1 на графике соответствует состоянию 1 газа в цикле.



5. Четыре заряженных шарика связаны легкими нерастяжимыми нитями так, что шарики находятся в вершинах квадрата со стороной a (см. рис.). Сила натяжения каждой нити T .

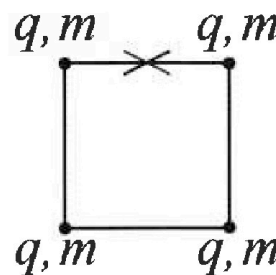
1) Найдите абсолютную величину $|q|$ заряда каждого шарика.

Одну нить пережигают.

2) Найдите кинетическую энергию K любого, выбранного Вами шарика, в тот момент, когда шарики будут находиться на одной прямой.

3) На каком расстоянии d от точки старта будет находиться в этот момент любой из двух шариков, изначально расположенных сверху (на рисунке)?

Электрическая постоянная ϵ_0 . Действие сил тяжести считайте пренебрежимо малым.



На одной странице можно оформлять только одну задачу.

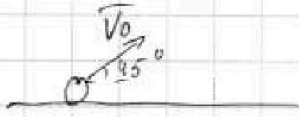
Отметьте крестиком номер задачи,
решение которой представлено на странице:

1 2 3 4 5 6 7

МФТИ

Если отмечено более одной задачи или не отмечено ни одной задачи,
страница считается черновиком и не проверяется. Порча QR-кода недопустима!

Задача №1



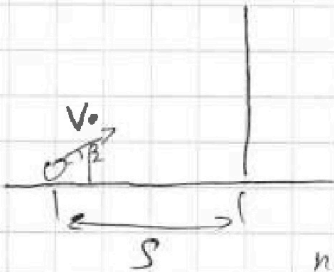
1) Время полёта мяча

$$t = \frac{2v_0 \sin 45^\circ}{g}$$

Гор. смещение равно:

$$L = v_0 \cos 45^\circ \cdot t = \frac{v_0^2 \sin 90^\circ}{g} = \frac{v_0^2}{g}$$

$$v_0 = \sqrt{Lg} = \sqrt{20 \text{ м} \cdot 10 \frac{\text{м}}{\text{с}^2}} = 10\sqrt{2} \frac{\text{м}}{\text{с}}$$



2) Пусть мяч запускают под
некоторым углом β .

На расстоянии S от точки старта
по гориз. координате мяч окажется через

$$t_1 = \frac{S}{v_0 \cos \beta}$$

Высота, на которую поднимется мяч за
это время равна

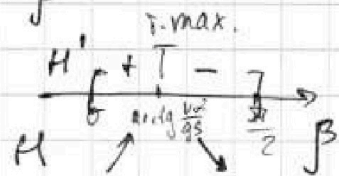
$$H = v_0 \sin \beta \cdot t_1 - \frac{gt_1^2}{2} = \frac{v_0 \sin \beta \cdot S}{v_0 \cos^2 \beta} - \frac{g \cdot S^2}{2v_0^2 \cos^2 \beta} =$$
$$= S \tan \beta - \frac{gS^2}{2v_0^2 \cos^2 \beta}$$

~~Итак, для~~

$$H' = S \cdot \frac{1}{\cos^2 \beta} - \frac{gS^2 \sin \beta}{v_0^2 \cos^3 \beta} = 0$$

$$v_0^2 \cos^2 \beta = gS^2 \sin \beta$$

$$\tan \beta = \frac{v_0^2}{gS}$$



Отсюда следует, что:

$$H_{\max} = \frac{v_0^2}{g} - \frac{gS^2}{2v_0^2} \left(1 + \frac{v_0^4}{g^2 S^2}\right) = 3,6 \text{ м}$$

На одной странице можно оформлять только одну задачу.

Отметьте крестиком номер задачи,
решение которой представлено на странице:

- 1 2 3 4 5 6 7

МФТИ

Если отмечено более одной задачи или не отмечено ни одной задачи,
страница считается черновиком и не проверяется. Порча QR-кода недопустима!

$$\frac{v_0^2}{g} - \frac{gS^2}{2v_0^2} - \frac{gS^2}{2v_0^2} \cdot \frac{v_0^2}{gS^2} = 3,6 \text{ м}$$

$$\frac{2v_0^2}{2g} - \frac{gS^2}{2v_0^2} - \frac{v_0^2}{2g} = 3,6 \text{ м}$$

$$\frac{v_0^2}{2g} - 3,6 \text{ м} = \frac{gS^2}{2v_0^2}$$

$$\frac{200 \frac{\text{м}^2}{\text{с}^2}}{2 \cdot 10 \frac{\text{м}}{\text{с}^2}} - 3,6 \text{ м} = \frac{10 \frac{\text{м}}{\text{с}^2} \cdot S^2}{2 \cdot 200 \frac{\text{м}^2}{\text{с}^2}}$$

$$10 \text{ м} - 3,6 \text{ м} = \frac{S^2}{40 \text{ м}}$$

$$6,4 \text{ м} = \frac{S^2}{40 \text{ м}}$$

$$S^2 = \frac{64 \text{ м}}{10} \cdot 40 \text{ м} \Rightarrow S = 16 \text{ м}$$

На одной странице можно оформлять только одну задачу.

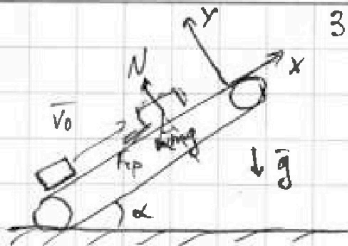
Отметьте крестиком номер задачи,

решение которой представлено на странице:

1	2	3	4	5	6	7
<input type="checkbox"/>	<input checked="" type="checkbox"/>	<input type="checkbox"/>	<input type="checkbox"/>	<input type="checkbox"/>	<input type="checkbox"/>	<input type="checkbox"/>

МФТИ

Если отмечено более одной задачи или не отмечено ни одной задачи, страница считается черновиком и не проверяется. Порча QR-кода недопустима!



Задача №2

1) На коробку действуют три силы:

mg, N, F_{fr}

~~В проекции~~ 2-й 3-й з-к Ньютона:

$$\sin \alpha = 0,6$$

$$\cos \alpha = \sqrt{1 - 0,6^2} = 0,8$$

$$\tan \alpha = \frac{0,6}{0,8} = \frac{3}{4}$$

$$Ox: ma_x = -mg \sin \alpha - F_{fr}$$

$$Oy: 0 = N - mg \cos \alpha$$

Пока коробка движется

$$F_{fr} = \mu N \Rightarrow ma_x = -mg \sin \alpha - \mu mg \cos \alpha$$

Через время $T = 1\text{c}$ скорость коробки равна:

$$v = v_0 + a_x T = v_0 - (g \sin \alpha + \mu g \cos \alpha) T =$$

$$= 6 \frac{\text{м}}{\text{с}} - 10 \frac{\text{м}}{\text{с}^2} (0,6 + 0,5 \cdot 0,8) \cdot 1\text{c} =$$

$$= 6 \frac{\text{м}}{\text{с}} - 10 \frac{\text{м}}{\text{с}^2} = -4 \frac{\text{м}}{\text{с}} < 0$$

Видим, что ~~коробка~~ скорость направлена в против. сторону начальной \Rightarrow

\Rightarrow Будет коробка остановится раньше, чем через 1 с. Скорость обнуляется за время $t_1 =$

$$\text{Для коробки в наименьшей точке: } t_1 = \frac{v_0}{a_x} = \frac{6 \frac{\text{м}}{\text{с}}}{10 \frac{\text{м}}{\text{с}^2}} = 0,6\text{c}$$

$$Ox: ma_x = -mg \sin \alpha + F_{frx}$$

$$Oy: N = mg \cos \alpha$$

т.к. при этом $F_{fr} \leq \mu N = \mu mg \cos \alpha$
чтобы коробка не начала скользить назад:

$$\mu mg \cos \alpha \geq mg \sin \alpha \Leftrightarrow \mu \geq \tan \alpha = 0,75$$

не верно

На одной странице можно оформлять только одну задачу.

Отметьте крестиком номер задачи,

решение которой представлено на странице:



1	2	3	4	5	6	7
<input type="checkbox"/>	<input checked="" type="checkbox"/>	<input type="checkbox"/>	<input type="checkbox"/>	<input type="checkbox"/>	<input type="checkbox"/>	<input type="checkbox"/>

МФТИ

Если отмечено более одной задачи или не отмечено ни одной задачи, страница считается черновиком и не проверяется. Порча QR-кода недопустима!

Значит коробка покатится вниз.

При этом сила трения поменяет направление и 2-й з-н Ньютона запиш. след. образом:

$$Ox: ma'_x = -\mu g \sin \alpha + \mu g \cos \alpha = -6 \frac{m}{c^2} + 4 \frac{m}{c^2} = -2 \frac{m}{c^2}$$

За время T_1 коробка преодолит

$$S_1 = 6 \frac{m}{c^2} \cdot T_1 - 10 \frac{m}{c^2} \cdot \frac{T_1^2}{2} = 3,6 \frac{m}{c^2} - 10 \cdot \frac{0,6^2}{2} m =$$

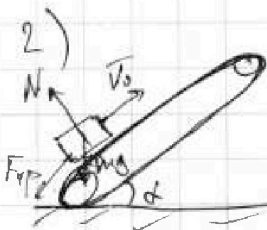
$$= 3,6 m - 5 \cdot \frac{36}{100} m = 1,8 m$$

$\frac{36}{2} = 18$

За время $T_2 = 1c - 0,6c = 0,4c$:

$$S_2 = a' \frac{T_2^2}{2} = 2 \frac{m}{c^2} \cdot (0,4c)^2 = 0,16 m$$

$$\text{Итого } S = S_1 + S_2 = 1,8 m + 0,16 m = 1,96 m$$



Как известно, сила трения направлена против отн. скорости. Скорость коробки отн. ко свету в нач. мом. вр. $v_0 - u = 5 \frac{m}{c}$ а напр. против v_0 .

Пока скорость коробки не станет равной $u = 1 \frac{m}{c}$ на нее действ. сила тр. скольжения $F_{тр} = \mu N = \mu mg \cos \alpha$

~~3-й з-н~~ 2-й з-н Ньютона:

$$Ox: ma_x = -\mu g \sin \alpha - \mu g \cos \alpha$$

$$a_x = -10 \frac{m}{c^2}$$

$$1 \frac{m}{c} = 6 \frac{m}{c} + a_x T_1 = 6 \frac{m}{c} - 10 \frac{m}{c^2} \cdot T_1 \Rightarrow$$

$$\Rightarrow T_1 = 0,5 c$$

На одной странице можно оформлять только одну задачу.

Отметьте крестиком номер задачи,
решение которой представлено на странице:



1	2	3	4	5	6	7
<input type="checkbox"/>	<input checked="" type="checkbox"/>	<input type="checkbox"/>	<input type="checkbox"/>	<input type="checkbox"/>	<input type="checkbox"/>	<input type="checkbox"/>

МФТИ

Если отмечено более одной задачи или не отмечено ни одной задачи,
страница считается черновиком и не проверяется. Порча QR-кода недопустима!

3) Периодом в СО, движущуюся со скоростью лент u .

В этой системе отсчета движущаяся ~~при~~

макс. подъеме коробки аналогична h . Т.е. коробка покажется вниз (так как, $u < g$) с ускорением. Т.к. эта СО инерциальна ускорение не поменяется g при переходе обратно, в лобор. СО.

Скорость в лобор. СО обратится в

$$0 \text{ через } T_2 = \frac{u}{g} = 0,5 \text{ с}$$

За время T_1 коробка пройдет путь

$$S_1' = v_0 T_1 + \frac{a_x T_1^2}{2} = 6 \frac{\text{м}}{\text{с}} \cdot 0,5 \text{ с} - \frac{10 \frac{\text{м}}{\text{с}^2} \cdot (0,5 \text{ с})^2}{2} = 3 \frac{\text{м}}{\text{с}} - \frac{10 \cdot 0,25}{2} \text{ м} = \frac{4}{4} \text{ м}$$

За время T_2 :

$$S_2' = u T_2 - \frac{g T_2^2}{2} = 1 \frac{\text{м}}{\text{с}} \cdot 0,5 \text{ с} - \frac{1}{2} \text{ м} = \frac{1}{4} \text{ м}$$

Т.к. скорость не поменяла направления, то

$$L = S_1' + S_2' = 2 \text{ м}$$

На одной странице можно оформлять только одну задачу.

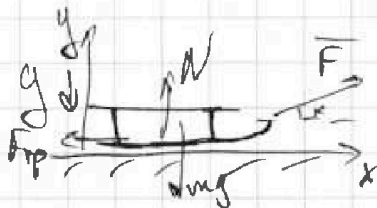
Отметьте крестиком номер задачи,
решение которой представлено на странице:

1	2	3	4	5	6	7
<input type="checkbox"/>	<input type="checkbox"/>	<input checked="" type="checkbox"/>	<input type="checkbox"/>	<input type="checkbox"/>	<input type="checkbox"/>	<input type="checkbox"/>

МФТИ

Если отмечено более одной задачи или не отмечено ни одной задачи,
страница считается черновиком и не проверяется. Порча QR-кода недопустима!

Задача №3



1) Пусть m - масса санок.
т.е. санки движ. по гор. дов-ти, т.е.
2-й 3-й н. Ньютона всегда выполнят след.обр.:

$$OX: ma_x = F \cos \alpha - F_{\text{тр}}$$

$$OY: N + F \sin \alpha = mg$$

$$\text{Если санки движутся: } F_{\text{тр}} = \mu N \Rightarrow$$

$$\Rightarrow F_{\text{тр}} = \mu (mg - F \sin \alpha)$$

По т. об. изм. кин. энергии:

$$(1) (F \cos \alpha - \mu (mg - F \sin \alpha)) S_0 = K - 0$$

S_0 - путь проех. санками

$$\text{Во втором случае } F_{\text{тр}} = \mu mg$$

Аналогично:

$$(2) (F - \mu mg) S_0 = K - 0$$

Из (1) и (2):

$$F \cos \alpha - \mu (mg - F \sin \alpha) = F - \mu mg$$

$$F \cos \alpha - \mu mg + \mu F \sin \alpha = F - \mu mg$$

$$\cos \alpha + \mu \sin \alpha = 1$$

$$\mu = \frac{1 - \cos \alpha}{\sin \alpha}$$

2) Процесс торможения начинается после достижения санками кин. эн. K .

На одной странице можно оформлять только одну задачу.

Отметьте крестиком номер задачи,
решение которой представлено на странице:



1	2	3	4	5	6	7
<input type="checkbox"/>	<input type="checkbox"/>	<input checked="" type="checkbox"/>	<input type="checkbox"/>	<input type="checkbox"/>	<input type="checkbox"/>	<input type="checkbox"/>

МФТИ

Если отмечено более одной задачи или не отмечено ни одной задачи,
страница считается черновиком и не проверяется. Порча QR-кода недопустима!

При этом по н. об. изм. кин. энергии:

$$-m g S = 0 - k \Rightarrow S = \frac{k}{m g} = \frac{k \sin \alpha}{(1 - \cos \alpha) m g}$$

(масса санок)



На одной странице можно оформлять только одну задачу.

Отметьте крестиком номер задачи.

решение которой представлено на странице:

1 2 3 4 5 6 7



Если отмечено более одной задачи или не отмечено ни одной задачи, страница считается черновиком и не проверяется. Порча QR-кода недопустима!

Задача 24

Заметим, что пр-ес 1-2 - изохорический, т.е.

$$Q = \frac{3}{2} \nu R \Delta T + A \stackrel{C = \frac{3}{2} R}{\Rightarrow} A = 0$$

В процессе ~~2-3~~³⁻¹ движение пропорционально.

объему, т.е.

$$Q = \frac{3}{2} \nu R \Delta T + \frac{P_1 P_2 (V_2 - V_1)}{2} =$$

$$= \frac{3}{2} \nu R \Delta T + \frac{P_1 V_2 - P_1 V_1 + P_2 V_2 - P_2 V_1}{2} \left(\frac{P_2}{P_1} = \frac{P_1}{V_1} \right)$$

$$\Rightarrow Q = \frac{3}{2} \nu R \Delta T + \frac{1}{2} \nu R \Delta T = 2 \nu R \Delta T \Rightarrow$$

$$\Rightarrow C = 2R$$

1) Работа газа в процессе 3-1 равна

$$-A_{31} = -\frac{1}{2} \nu R \cdot 3T_1 = -\frac{3}{2} \nu R T_1$$

Работа над газом $A_{31} = \frac{3}{2} \nu R T_1 = \frac{3}{2} \cdot 8,31 \cdot 100 \text{ Дж} =$

$$= 3 \cdot 831 \text{ Дж} \approx 2,5 \text{ кДж}$$

$$2) \eta = \frac{A}{Q_n} = \frac{Q_n - Q_{\text{отг}}}{Q_n} = 1 - \frac{Q_{\text{отг}}}{Q_n}$$

Газ отдает тепло в процессах 2-3 и 3-1, т.е.

$$\frac{\Delta Q}{\Delta T} > 0, \text{ а } \Delta T < 0, \text{ т.о. } \Delta Q < 0$$

$$Q_{\text{отг}} = |Q_{23}| + |Q_{31}| = \frac{1}{2} \nu R \cdot 4T_1 + 2 \cdot \nu R \cdot 3T_1 = 8 \nu R T_1$$

ΔQ - тепло, получ. газом

$$Q_n = |Q_{12}| = \frac{3}{2} \nu R \cdot 2T_1 = \frac{21}{2} \nu R T_1$$

Тогда

$$\eta = 1 - \frac{8 \nu R T_1}{\frac{21 \nu R T_1}{2}} = 1 - \frac{8 \cdot 2}{21} = \frac{21 - 16}{21} = \frac{5}{21}$$

На одной странице можно оформлять только одну задачу.

Отметьте крестиком номер задачи, решение которой представлено на странице:

1
 2
 3
 4
 5
 6
 7



Если отмечено более одной задачи или не отмечено ни одной задачи, страница считается черновиком и не проверяется. Порча QR-кода недопустима!

1-2 - изохорный.

$$V_2 = 8V_1, \quad T_1 = T_2$$

$$\frac{P}{V} = \text{const} \quad \frac{P_1}{V_1} = \frac{P_2}{8V_1} \Rightarrow P_2 = 8P_1$$

3-1 - Gay-Lussac's law proportionally to volume, i.e.

$$P = kV, \text{ where } k = \frac{P_1}{V_1} \Rightarrow P_3 = kV_3 \Rightarrow k = \frac{P_1}{V_1}$$

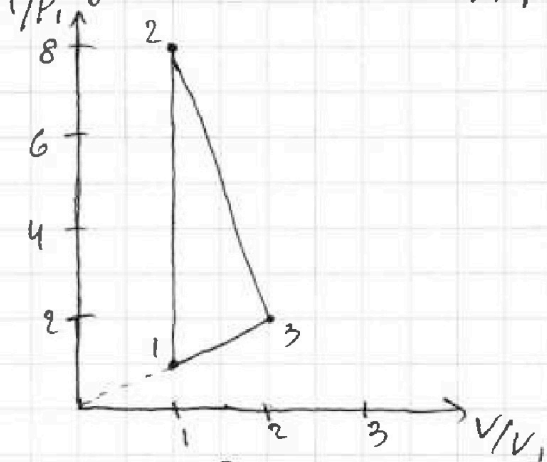
$$V_3 = 4V_1$$

$$\frac{P_1 V_1}{T_1} = \text{const} \Rightarrow \frac{P_1 V_1}{T_1} = \frac{P_3 V_3}{T_3} = \frac{P_1}{4T_1} \cdot V_3^2$$

$$\frac{P_1 V_1}{T_1} = \frac{P_3 V_3^2}{V_1 \cdot 4T_1} \Rightarrow V_3 = 2V_1, \quad P_3 = 2P_1$$

Исходя из этих данных можно построить

зависимость $(P/P_1, V/V_1)$:



$$Q_{123} = \frac{3}{2} R \Delta T + A \quad P_{23} = 10P_1 - \frac{6P_1}{V_1} V$$

$$A = \frac{8P_1 + 2P_1}{2} \cdot V_1 = 5P_1 V_1$$

$$A = \frac{P' + P''}{2} \cdot (V'' - V') = P' V''$$

$$dQ = \frac{3}{2} R dT + p dV$$

$$d(pV) = R dT = dpV + p dV$$

$$\frac{dQ}{dT} = \frac{3}{2} R + \frac{p dV}{dT} = \frac{3}{2} R + \frac{R p dV}{dpV + p dV} =$$

$$\frac{dp}{dV} V + p = -\frac{6P_1}{V_1} V + p$$

На одной странице можно оформлять только одну задачу.

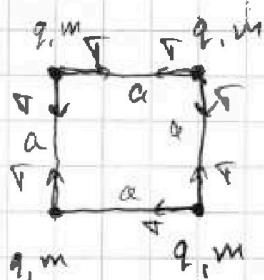
Отметьте крестиком номер задачи, решение которой представлено на странице:

1 2 3 4 5 6 7

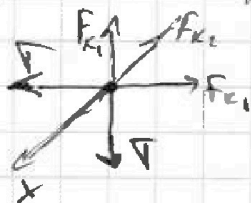
МФТИ

Если отмечено более одной задачи или не отмечено ни одной задачи, страница считается черновиком и не проверяется. Порча QR-кода недопустима!

Задача №5.



1) Рассмотрим один заряд:



Сила со стороны зарядов:

$$F_{k1} = \frac{kq^2}{a^2}$$

$$F_{k2} = \frac{kq^2}{2a^2}$$

Условие равновесия:

$$\text{ОХ: } 2T \cos 45^\circ = 2F_{k1} \cdot \cos 45^\circ + F_{k2}$$

$$\sqrt{2} T = \sqrt{2} F_{k1} + F_{k2} = \frac{2\sqrt{2} kq^2}{2a^2} + \frac{kq^2}{2a^2}$$

$$\sqrt{2} T = \frac{2\sqrt{2} + 1}{2} \cdot \frac{kq^2}{a^2}$$

$$\frac{2\sqrt{2} T}{2\sqrt{2} + 1} \cdot \frac{a^2}{k} = q^2$$

$$q = a \sqrt{\frac{2\sqrt{2} T}{(2\sqrt{2} + 1)k}}, \text{ где } k = \frac{1}{4\pi\epsilon_0}$$

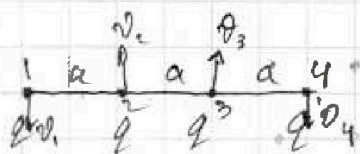
$$= a \sqrt{\frac{2\sqrt{2} T \cdot 4\pi\epsilon_0}{2\sqrt{2} + 1}}$$

2) В нач. мом. времени

пот. эн. вз-я зарядов равна

$$E_{п1} = \frac{kq^2}{a} + \frac{kq^2}{a} + 2 \frac{kq^2}{\sqrt{2}a}$$

Когда все шарик будут расположены на одной прямой, ситуация окажется такой:



т.к. изначально шипулов системы был равен нулю, а ~~ввиду~~ внешние силы отсутствуют, то шипулов системы в конце тоже равен 0.

На одной странице можно оформлять только одну задачу.

Отметьте крестиком номер задачи, решение которой представлено на странице:



1 2 3 4 5 6 7

МФТИ

Если отмечено более одной задачи или не отмечено ни одной задачи, страница считается черновиком и не проверяется. Порча QR-кода недопустима!

При этом заметим, что расстояние между шариками будет равно a , т.к. при любом положении системы, ^{проекция} с которыми шарик соединены шарик ^{соседний} обкатывается, будет больше проекции ac со стороны других шариков, заставляющие их сближаться. Ввиду этого скорости шариков будут перпендикулярны прямой, вдоль которой они расположатся.

Из симметрии системы получим, что скорости v_1 и v_4 , а также v_2 и v_3 равны между собой (рис)

Из равенства 0 импульса системы, получим $v_1 = v_2 = v_3 = v_4 = v$

Из ЗСЭ:

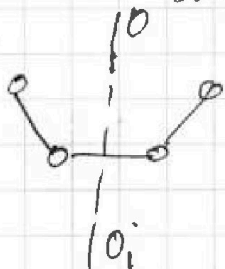
$$E_{n1} = 4K + E_{n2}, \text{ где } E_{n2} = \frac{3ka^2}{a} + \frac{2ka^2}{2a} + \frac{ka^2}{3a}$$

$$\frac{4ka^2}{a} + \frac{3\sqrt{2}ka^2}{3a} = 4K + \frac{3ka^2}{a} + \frac{ka^2}{a} + \frac{ka^2}{3a}$$

$$\frac{(3\sqrt{2}-1)ka^2}{3a} = 4K \Rightarrow K = \frac{(3\sqrt{2}-1)ka^2}{12a}, \text{ где } K = \frac{1}{2}mv^2$$

и q найдем в п. 1

3) Ввиду симметрии системы, все, что будет происходить с шариками симметрично относительно оси OO_1 (рис)

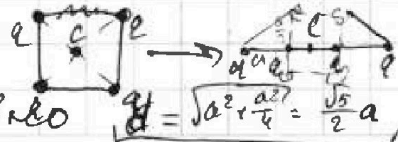


По т. о движении ц.м., положение центра масс останется неизменным ввиду отсутствия внеш. сил.

Но тогда:

C - п.ц.м.

По т. Пифагора рас-е равно





На одной странице можно оформлять **только одну** задачу.

Отметьте крестиком номер задачи,
решение которой представлено на странице:

1	2	3	4	5	6	7
<input type="checkbox"/>	<input type="checkbox"/>	<input type="checkbox"/>	<input type="checkbox"/>	<input type="checkbox"/>	<input type="checkbox"/>	<input type="checkbox"/>



Если отмечено более одной задачи или не отмечено ни одной задачи,
страница считается черновиком и не проверяется. Порча QR-кода недопустима!